



Montageanleitung für KomeX WPC – Terrassen

Wir freuen uns, dass Sie sich für unseren WPC Boden entschieden haben. Um lange Freude an Ihrer Terrasse haben zu können, sollten die folgenden Punkte beachtet werden:

Bitte lesen Sie die komplette Montageanleitung, die Planungsgrundlagen und die allgemeinen Hinweise **vor** dem Aufbau Ihrer neuen Terrasse.

Bitte beachten Sie bei der Terrassenplanung und Ausführung alle Hinweise, sowie die örtlichen Bauvorschriften und Begebenheiten.

Verwenden Sie ausschließlich Produkte aus unserem Sortiment und halten Sie sich an die Montagevorschriften. Bei Verwendung von Fremdmaterial erlischt der Gewährleistungsanspruch.

Prüfen Sie die Ware direkt bei Erhalt auf Menge und Qualität, da Sie bei der Verarbeitung der Ware das Material als einwandfrei anerkennen.

1. Allgemeine Informationen

Bitte verwenden Sie das KomeX-System ausschließlich zum Bau von Terrassen und Balkonen. Bei Einsatzbereichen, die einer bauaufsichtlichen Zulassung bedürfen (z.B. freitragende Konstruktionen), darf das KomeX-System nur mit einem statisch ausreichend bemessenen, tragenden und durchsturz sicherem Untergrund verwendet werden.

Durch den hohen Holzanteil kann sich das WPC bei Temperaturänderungen minimal ausdehnen oder zusammenziehen. Deshalb darf die Bewegung durch die Befestigung nicht eingeschränkt werden und es muss ein Abstand von mindestens 20mm zu festen Bauteilen gehalten werden.

Kleine Unterschiede in Struktur und Farbe sind gewollt und ergeben ein natürlicheres Aussehen.

Lagerung:

Unsere WPC Dielen sollten in einem trockenen, gut durchlüfteten Raum gelagert werden

Vorbereitung:

Stellen Sie sicher, dass der Boden trocken, sauber und eingeebnet ist

Benötigtes Werkzeug:

Für die Verlegung unserer WPC Diele reicht ein handelsüblicher Akkuschauber und einfaches Holzwerkzeug

2. Verlegung

2.1. Vorbereitung des Untergrundes

Solange sich keine Staunässe bilden kann, ist es nicht zwingend notwendig unsere **Massivdielen** mit Gefälle zu verlegen. Da unsere Unterkonstruktion zum Teil gestoßen wird, empfiehlt es sich diese komplett zu unterlegen.

Die **Hohlkammerdielen** müssen mit einem Gefälle von 2% verlegt werden, damit das Wasser ablaufen kann.

Für kleine Höhenausgleiche verwenden Sie unsere Pads in verschiedenen Stärken, um die Unterkonstruktion mit einem leichten Gefälle verlegen zu können. Für größere Höhenausgleiche bieten wir passende Verstellfüße an.

Empfohlen wird vom Haus weg zu verlegen.

Bitte beachten Sie den Untergrund der zu verlegenden Terrasse. Nachfolgend wird beschrieben wie Sie die Terrassendielen bei entsprechendem Untergrund, verlegen sollten.

2.1.1. Die Montage auf festem Untergrund (Balkon, Terrasse)

Für die Verlegung der Terrassendielen-Unterkonstruktion auf einer Terrasse oder einem Balkon mit festem Untergrund eignen sich die H1-Trägerprofile. Als Auflagefläche für die H1-Trägerprofile reichen die im Onlineshop von KomeX als Zubehör erhältlichen Gummipads, die in gleichmäßigen Abständen von 35 cm (Basic, Ambiente) oder 45 cm (Premium, Light) auf dem Balkon oder der Terrasse ausgelegt werden.

2.1.2. Die Montage auf unbefestigtem Untergrund (Erdboden, Rasen)

Für die Verlegung der Terrassendielen-Unterkonstruktion auf unbefestigtem Untergrund wie normalem Erdboden oder Rasen sind die H3-Trägerprofile zu verwenden.

Dazu wird zuerst ein Wurzelflies verlegt, sodass der Rasen oder Unkraut nicht durch die Terrasse wachsen kann. Danach werden in parallelen Reihen und jeweils mit 50 cm Abstand Randsteine ausgelegt, die entweder hochkant oder flach mit Fertigmörtel bzw.

Zement im Boden fixiert werden. Vor dem Festwerden im Boden wird eine Richtschnur über die Randsteine gespannt, um somit die Höhe zu kontrollieren. Bei der Verlegung auf Rasen sollten vereinzelt Pflastersteine verlegt werden.

Auf die im Boden fixierten Randsteine werden anschließend Gummipads ausgelegt. Darauf werden im Anschluss quer die H3-Trägerprofile verlegt. Zum Befestigen der WPC-Dielen werden die Montageclips mit Schrauben verbohrt.

2.1.3. Die Montage auf einer Kiesfläche

Für die Verlegung der Terrassendielen-Unterkonstruktion auf einer vorbereiteten Kiesfläche eignen sich die H3-Trägerprofile. Dazu werden im ersten Schritt im Kiesbett parallele Reihen aus Pflastersteinen mit einem Abstand von jeweils 50 cm zueinander verlegt. Auf die Steinplatten werden im Anschluss Gummi-Pads ausgelegt. Darauf werden nun die H3-Trägerprofile verlegt.

Der Abstand der Unterkonstruktion bei Basic und Ambiente darf nicht mehr als 35 cm betragen, und bei Premium und Light nicht mehr als 45 cm.

3. Informationen zur Unterkonstruktion

Im Einzelfall kann es nötig sein, für die Montage bauseitige Veränderungen vorzunehmen.

Die Verlegung ist einfach und schnell mit unserem Montagesystem. Je nach Bedarf stehen Ihnen zwei Unterkonstruktionsprofile zur Auswahl.

H3-Trägerprofile (60mm) eignen sich besonders gut als Unterkonstruktion auf unbefestigten Untergründen wie Erdboden oder Rasen. Als Auflagefläche für die Trägerprofile genügen mit Mörtel im Boden fixierte Randsteine oder Pflastersteine. Unter die Pflastersteine muss bei Verlegung auf Rasen ein Wurzelflies verlegt werden, sodass der Rasen nicht durch die Terrasse wächst.

H1-Trägerprofile (30mm) werden als Unterkonstruktion für Terrassen oder Balkone mit festem Untergrund empfohlen.

Durch die Schraubnut ist es nicht notwendig, Schraublöcher vorzubohren, wenn Sie die von uns angebotenen Schrauben nutzen.

Bei der Basic und der Ambiente Diele wird die Unterkonstruktion auf dem vorbereiteten Boden mit einem Seitenabstand von 35 cm zwischen den Unterkonstruktionen verlegt.

Bei der Light und Premium reicht ein Abstand von 45 cm.

Je höher die Belastung ist, umso geringer sollte der Abstand gewählt werden.

Bedenken Sie schon beim Verlegen der Unterkonstruktion daran, dass das Wasser später ablaufen kann. Für die Verlängerung der Unterkonstruktion werden die Elemente an den Kopfseiten gestoßen.

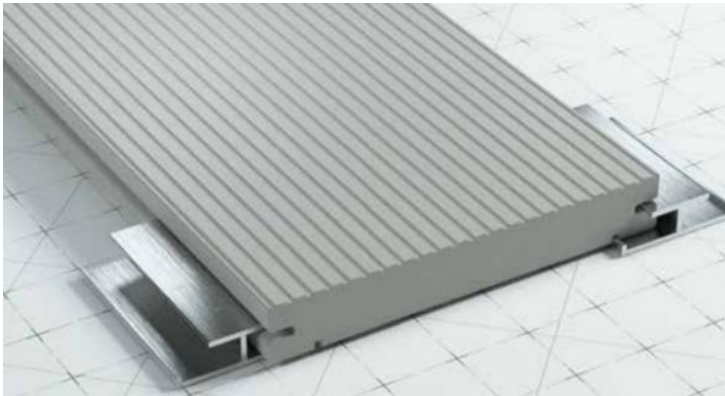
4. Click WPC verlegen

Die Click Diele soll Abhilfe schaffen, wenn Ihnen keine große Aufbauhöhe Ihrer neuen Terrasse zur Verfügung steht. Eine Unterkonstruktion wird nicht benötigt.

Als Untergrund oder um leichte Höhenunterschiede auszugleichen, müssen Sie unsere Holzschutzunterlagen verwenden

Unser **Alu Clickverbinder** wird benötigt, um die einzelnen Click Dielen miteinander zu verbinden.

Drücken Sie den Clip mit der Hand bis zum Anschlag in die Nut von der Diele. Nun können Sie die nächste Diele mit der vorgefertigten Nut in den Clickverbinder schieben.



5. Drehclip

Setzen Sie den Drehclip im Winkel von ca. 45 Grad auf die Unterkonstruktion. Schieben Sie ihn nach vorne bis der Halter an die Unterkonstruktion stößt und drehen den Clip im Uhrzeigersinn bis der Clip einrastet und parallel zur Unterkonstruktion sitzt.

! Wichtig ist, dass Sie die erste und die letzte Diele verschrauben.



6. Informationen zur WPC - Diele

Die Dielen werden auf der vorbereiteten Unterkonstruktion verlegt. Durch die Clips wird zwischen den einzelnen Dielen ein Abstand von 2 – 3 mm entstehen. Sie haben mehreren Möglichkeiten die erste Diele zu befestigen.

1. Anfang- und Endclips
2. Abschlussleisten (nicht kombinierbar mit den Anfang- und Endclips)
 - a. Die Abschlussleiste wird direkt auf der Unterkonstruktion verschraubt
3. Verschrauben der ersten Diele auf der Unterkonstruktion

7. Clips und Schrauben

Befestigen Sie die erste Diele mit einer der oben genannten Optionen. Auf der Unterkonstruktion wird pro Diele ein Clip verschraubt. Durch die vorhandene Schraubnut, müssen Sie nicht vorbohren und können direkt den Clip mit der Unterkonstruktion verschrauben. Sollte die Diele etwas schwieriger in die Clips hineingehen, können Sie mit einem Gummihammer vorsichtig nachhelfen.

Wundern Sie sich nicht, warum die Clips gebogen sind, dies ist zum Aufnehmen der Kräfte, wenn sich die Terrasse bei Wärme ausdehnt.

Folgende Punkte müssen noch beachtet werden:

- Abstand von 2cm zu allen festen Bauteilen
- Dielenenden dürfen nicht mehr als 10 cm überstehen
- Sollten die Dielen kopfseitig gestoßen werden, dann muss ein Mindestabstand von 7mm gegeben sein

8. Alu Abschlussleisten

Die Aluleisten werden im Idealfall nur auf die Dielen gesteckt, damit die Konstruktion arbeiten kann. Bei Bedarf kann die Aluleiste an einigen Stellen mit einer kleinen Schraube fixiert werden.

9. Pflege und Reinigung

Unsere WPC Terrassen Diele sind besonders pflegeleicht. Es sind keine speziellen Pflegemittel notwendig. Sollten Wasserflecken oder leichte Farbveränderungen auftreten, ist das normal. Die Diele muss sich den äußeren Einflüssen anpassen, geben sie ihr dafür ein paar Wochen Zeit.

Wir wünschen Ihnen viel Freude mit Ihrer neuen WPC Terrasse!

Ihr KomeX Team